

衛教編號:PED-041

2022.03.23 訂定

2023.06.29(1 修)

# 認<sub>レ</sub>識<sub>テ</sub> 膠<sub>ノ</sub>囊<sub>ヲ</sub> 內<sub>ニ</sub> 視<sub>テ</sub> 鏡<sub>ヲ</sub>



全人智慧 醫療典範

愛心 品質 創新 當責

經小兒科醫師專家檢視

臺中榮民總醫院護理部編印



## 一、什麼是膠囊內視鏡？

膠囊內視鏡可以看看你的小腸有沒有生病，它的體積約 1.1 公分 × 2.6 公分，重量小於 4 公克，約一個魚肝油大小，裡面有鏡頭、無線電發射器、發光二極體及電池等多種精密裝置，它會在你的胃到腸子裡面拍照，藉著你的胃腸道的蠕動來前進，每次檢查時間需要 6-8 小時，照片會透過無線電傳輸至固定於身上的攜帶式接收器，藉由訊號強度來計算膠囊在體內的位址，而膠囊最後會隨著你的大便排出，檢查完畢後將影像接收器交回，由醫師叔叔或阿姨進行影像判讀，看看你的腸子有沒有健康。

## 二、哪些情況下需要做膠囊內視鏡？

醫師會依你的症狀評估，如有以下症狀，建議行膠囊內視鏡：



大便有血



一直拉肚子



長期肚子痛



體重變輕



頭暈、臉色蒼白、全身沒有力氣



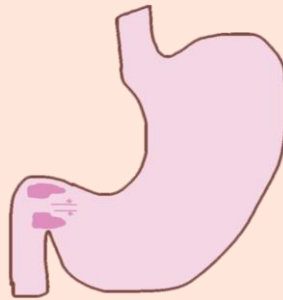
腸子不正常的發炎

### 三、有<sub>レ</sub>哪<sub>レ</sub>些<sub>レ</sub>情<sub>レ</sub>況<sub>レ</sub>下<sub>レ</sub>不<sub>レ</sub>能<sub>レ</sub>做<sub>レ</sub>膠<sub>レ</sub>囊<sub>レ</sub>內<sub>レ</sub>視<sub>レ</sub>鏡<sub>レ</sub>?

經<sub>レ</sub>醫<sub>レ</sub>師<sub>レ</sub>評<sub>レ</sub>估<sub>レ</sub>下<sub>レ</sub>，如<sub>レ</sub>有<sub>レ</sub>以<sub>レ</sub>下<sub>レ</sub>情<sub>レ</sub>況<sub>レ</sub>，避<sub>レ</sub>免<sub>レ</sub>行<sub>レ</sub>膠<sub>レ</sub>囊<sub>レ</sub>內<sub>レ</sub>視<sub>レ</sub>鏡<sub>レ</sub>：



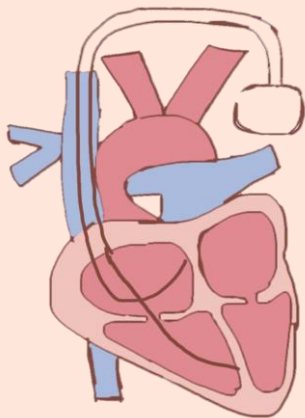
懷<sub>レ</sub>疑<sub>レ</sub>腸<sub>レ</sub>子<sub>レ</sub>阻<sub>レ</sub>塞<sub>レ</sub>



無<sub>レ</sub>法<sub>レ</sub>將<sub>レ</sub>胃<sub>レ</sub>部<sub>レ</sub>的<sub>レ</sub>食<sub>レ</sub>物<sub>レ</sub>推<sub>レ</sub>到<sub>レ</sub>小<sub>レ</sub>腸<sub>レ</sub>



懷<sub>レ</sub>孕<sub>レ</sub>  
(盡<sub>レ</sub>量<sub>レ</sub>避<sub>レ</sub>免<sub>レ</sub>)



心<sub>レ</sub>臟<sub>レ</sub>裡<sub>レ</sub>面<sub>レ</sub>有<sub>レ</sub>放<sub>レ</sub>電<sub>レ</sub>池<sub>レ</sub>



無<sub>レ</sub>法<sub>レ</sub>吞<sub>レ</sub>嚥<sub>レ</sub>膠<sub>レ</sub>囊<sub>レ</sub>內<sub>レ</sub>視<sub>レ</sub>鏡<sub>レ</sub>  
及<sub>レ</sub>無<sub>レ</sub>法<sub>レ</sub>配<sub>レ</sub>合<sub>レ</sub>穿<sub>レ</sub>戴<sub>レ</sub>者<sub>レ</sub>

## 四、膠囊內視鏡檢查前、中、後之注意事項：

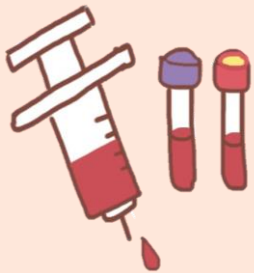
### (一) 檢查前：



1. 更換病人服及檢查褲。



2. 住院時由醫師解釋後再給爸爸媽媽填寫自費檢查同意書。



3. 護理師會依照醫師指示打針及抽血檢查。

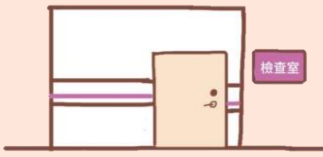


4. 醫師會看看你的狀況，如果有需要的話，會服用拉肚子的藥物。



5. 晚上 12 點後不可以吃東西喝水。

(二) 檢查當天：



1. 由勤務人員及爸爸媽媽陪同至第二醫療大樓5樓治療室或66病房治療室。



2. 醫護人員會幫助你穿上腰部資料紀錄器及影像紀錄器。



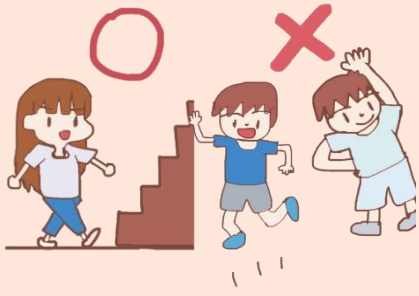
3. 協助吞服膠囊。



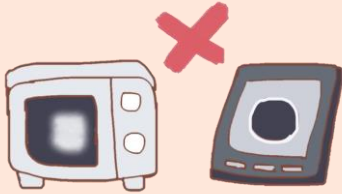
4. 吞下膠囊約2小時後醫師叔叔或阿姨會至病床旁確認影像，再告訴你什麼時候可以吃東西。



5. 如果有肚子痛、想吐，請告知護理師。



6. 檢查過程中可以走路、上下樓梯，不可以一直躺在床上、跑跑跳跳、彎腰或扭腰。



7. 請遠離電磁物品，如：核磁共振、微波爐、電磁爐等。



8. 不可以把身上裝置記錄器腰帶拿下來，避免撞到，以免資料不見。



9. 檢查時請確認記錄器上方的燈是否每秒閃動2下，如果沒有請告知醫護人員。

(三) 檢查後：



1. 如果影像記錄器沒電後，連同腰部資料感應器交回護理站。



2. 膠囊會跟著大便時排出，如果有排出請告知醫護人員。



3.如果無法確定膠囊未排出體外，且有嘔吐、肚子痛或其它不舒服，請告訴醫生或護理師。



4.如果住院中膠囊沒有跟著大便排出來，回家後要注意是否排出，膠囊內視鏡留在腸子中機率約 1-2%，需以內視鏡或手術才能取出。

## 五、結論：

膠囊內視鏡沒有像胃鏡跟大腸鏡檢查讓人感到不舒服，檢查的時候可以走路跟上下樓梯，它可以看清楚你的小腸裡面有沒有生病，檢查的時候幾乎不會有疼痛及不舒服情形，但是膠囊內視鏡目前只能看看你的腸子裡有沒有健康，如果腸子生病了，需要用其它的方法去檢查跟治療。

## 六、參考資料：

陳信宜、洪志聖、李嘉龍 (2021) . 膠囊內視鏡在小腸疾病及出血的角色及應用 . 台北市醫師公會會刊, 65 (4) , 45-50 .

Cohen S.A., Oliva S.(2021).Capsule Endoscope in Children.  
*Front Pediatr.* 9,1-9.

<http://doi.org//10.3389/fped.2021.664722>

您喜歡這份衛教單張嗎?請拿起

您的手機掃條碼完成滿意度，

給我們回饋及建議，謝謝！

